

1993

# Port-la-Nautique

## Sondage sur le terre-plein de la SMC



Réalisée par le service technique de la ville de Narbonne, excavation creusée dans le terre-plein pour l'approche des niveaux archéologiques.



Dégagement du premier niveau archéologique.

Le projet de réaliser un sondage terrestre qui permettrait de visualiser le lit de l'ancien port antique a été pour la première fois envisagé compte tenu des conditions de fouilles subaquatiques rencontrées dans l'étang qui, la plupart du temps, s'effectuent avec très peu ou pas du tout de visibilité et un temps d'action limité pour les plongeurs.

Les installations portuaires du port de plaisance de La Nautique ont été gagnées sur l'étang. Les vastes terre-pleins ont été créés par l'apport massif de matériaux de démolition, de rebuts de fabrication de maçonnerie et des crassiers argileux de l'ancienne carrière d'extraction de la briqueterie Coudonne. L'emplacement du sondage n'a pas été choisi au hasard.

Nous avons fait appel à notre ami Jean-Louis Lagali technicien EDF qui, en accord avec la direction de son entreprise de Narbonne, a réalisé avec son engin de forage une série de carottages sur un axe sud-nord, en direction de l'ancien rivage. Ces interventions ont permis de localiser au moyen du trépan, vers le milieu du terre-plein, une zone de comblement argileux, imperméable aux infiltrations d'eau jusqu'à 4 m de profondeur.



Localisation par carottages de l'emplacement du sondage par les services d'EDF.

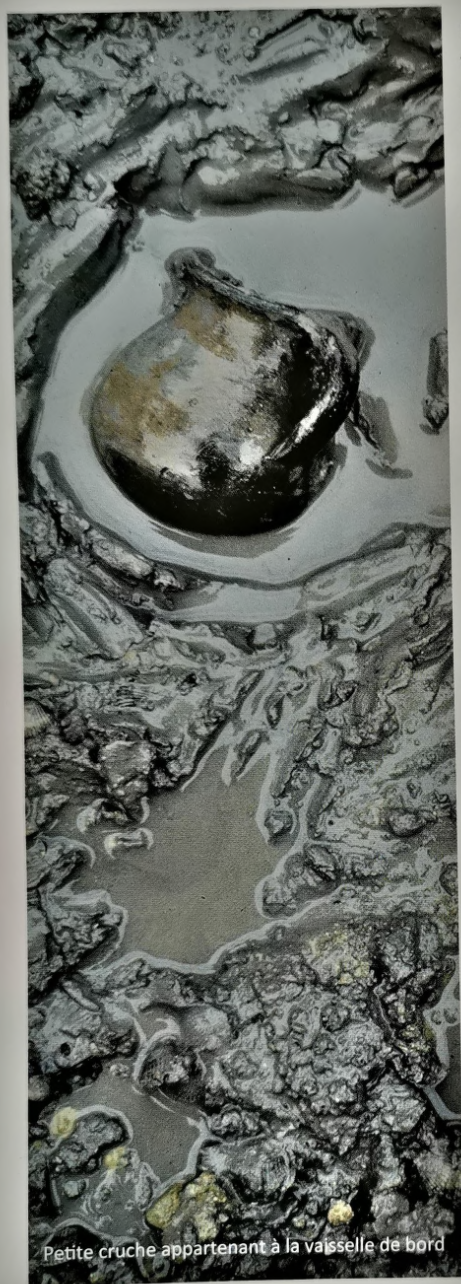
Avec sa pelle mécanique, l'excellent technicien du service technique de la Ville, M. Perez, a réalisé un décaissement de 8 m x 4 m, au plus près des premiers niveaux anthropiques à 3,70 m du sol actuel soit 2,70 m sous la surface de l'étang sans qu'aucune infiltration ne vienne submerger la fouille. Les objets ont été dégagés à l'outil à main puis au jet d'eau. Les débris d'amphore de type Pascual 1 sont les marqueurs archéologiques les plus nombreux. Avec tous les autres composants : bois, céramiques communes, sigillées italiennes, lest..., une petite partie du lit de l'ancienne lagune a pu être visualisée.



*Localisée par le carottier EDF, la zone de sondage est localisée vers le centre du terre-plein.*



*Après dégagement, mis au jour du lit de la lagune du début du 1<sup>er</sup> siècle ap. J.-C.*



Petite cruche appartenant à la vaisselle de bord

aucune résistance, nous avons réalisé un puisard afin d'assécher la surface du sondage. Sur le fond de cette fosse, nous avons découvert à 4,90 m du sol soit 3,90 m sous la surface de l'étang, une amphore de type gréco-italique. Une prospection par des piquetages beaucoup plus serrés, a révélé deux autres points de résistance et, ce sont au total trois amphores et une pointe de type gréco-italique ( première moitié du II<sup>e</sup> siècle av. J.-C.) qui ont été mises au jour sur 8 m<sup>2</sup> du sondage.

Une amphore de type Dressel 20 archaïque de la province de Bétique en Espagne du sud qui a perdu son contenu d'huile d'olive, voisine avec un col d'une amphore de type Dressel 2/4 utilisée pour le transport du vin de Campanie près de Naples. Les céramiques sigillées sont italiennes de la région d'Arezzo en Toscane. Les tessons de vaisselles de bord sont présents par centaines, certains avec des graffitis. D'autres vaisselles étaient destinées au commerce. Ce commerce sera limité dans le temps, au cours de la première moitié du I<sup>er</sup> siècle ap. J.-C., par l'arrivée de potiers italiens dans le sud de la Gaule, notamment sur le site de la Graufesenque à Millau qui ont produit une vaisselle semblable pendant près d'un siècle réduisant les importations italiennes.

Les niveaux anthropisés, rencontrés à -3,90 m, ont été suivi sur 0,40 m d'épaisseur dans un milieu composé de limon argileux jusqu'à 4,30 m du sol actuel soit 3,30 m sous la surface de l'étang. Les marqueurs de datation sont les amphores de type Pascual 1 produites vers 30 av. J.-C. jusqu'à 20 ap. J.-C. Au cours de cette période, l'épaisseur du comblement est indicative de l'incidence des apports sédimentaires fluviaux. Ces apports séquentiels étaient liés aux mêmes conditions climatiques que nous connaissons aujourd'hui et la lagune, large exutoire du fleuve, a accumulé ces dépôts dont on estime l'épaisseur à 1 centimètre en moyenne par an. Dans ce sondage, on a relevé que l'anthropisation des formations stratigraphiques relative au I<sup>er</sup> siècle ap. J.-C., généralement matérialisée à la Nautique par la présence d'amphores de type Dressel 2/4 de Tarraconaise, est totalement absente. Nous apprendrons tardivement que dans les années 60, cette partie de l'étang était encore navigable et formait un chenal pour accéder au café « Nini » et à son petit port qui était régulièrement dragué jusqu'à 2,50 m de la surface de l'étang ce qui explique l'absence des niveaux supérieurs de la stratigraphie.

Après un piquetage réalisé dans les strates sous-jacentes au moyen de tiges en acier ne rencontrant



1. Amphore type Pascual 1  
« in situ » caractérisant le lit  
de l'ancienne lagune vers  
30 av. J.-C./30 ap. J.-C.

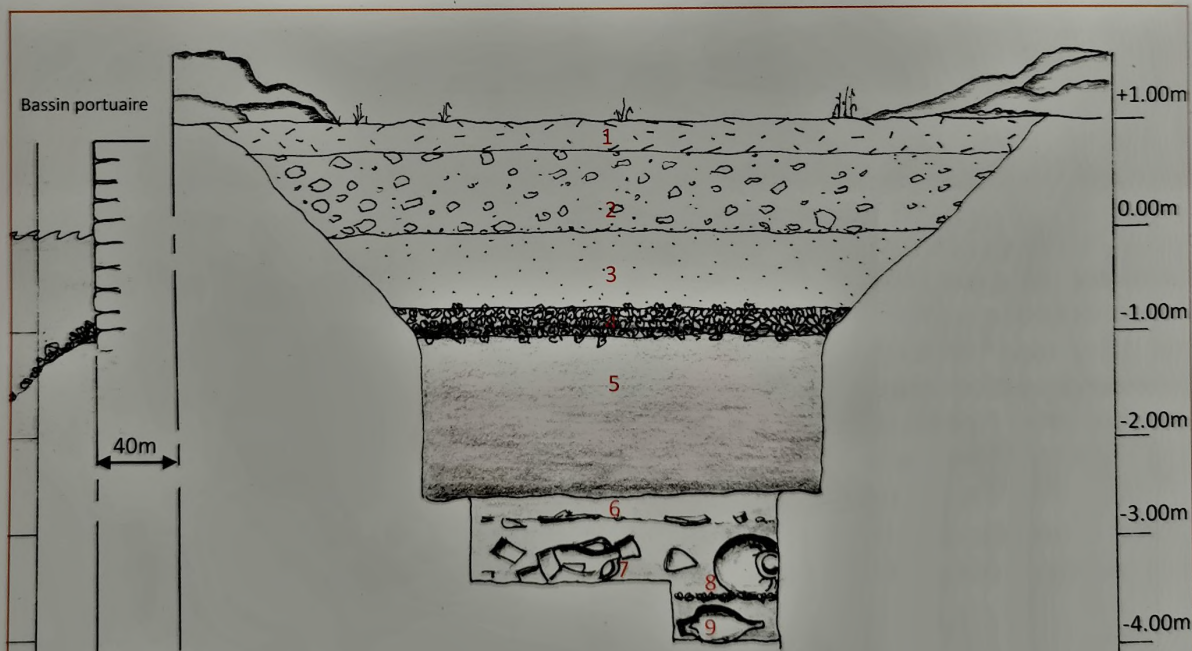
2. Amphorette pour le trans-  
port de saumures ou de ga-  
rum en petite quantité.  
Début du 1<sup>er</sup> siècle ap. J.-C.



3. Identification de  
l'amphore gréco-italique de  
type A-GR-ITA LWD.  
Première moitié du II<sup>e</sup> siècle  
av. J.-C.



Dégagement du niveau archéologique de la 1<sup>er</sup> moitié du II<sup>e</sup> siècle av. J.-C. et découverte de nouvelles amphores gréco-italique.



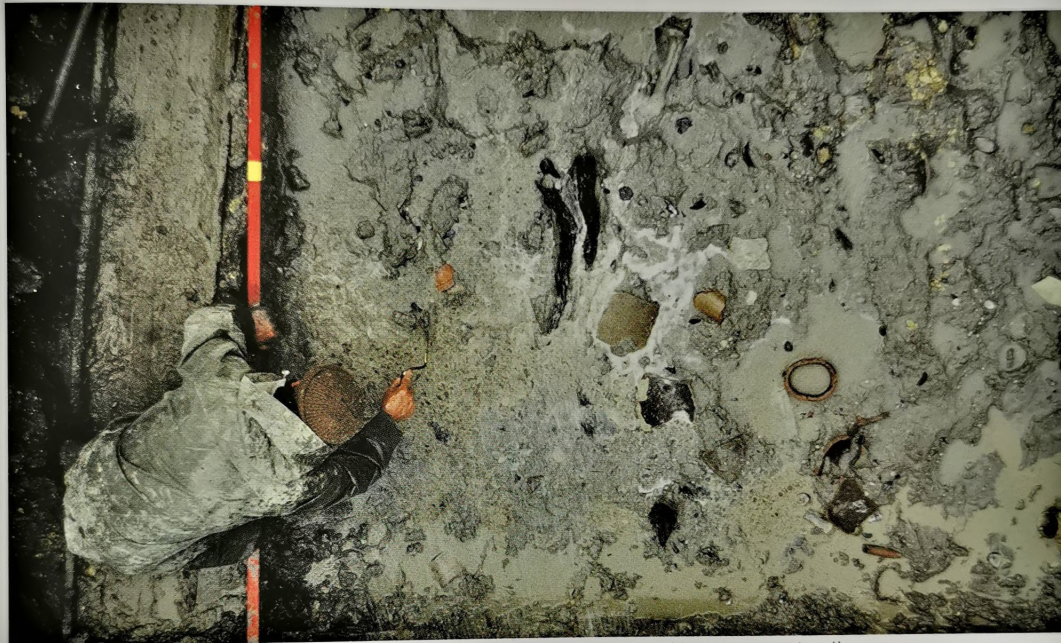
- 1- Terre rapportée
- 2- Gravats
- 3- Sable argileux provenant des crassiers des briqueteries locales
- 4- Couche de coquilles (cardium) caractérisant le lit actuel de l'étang
- 5- Vase argileuse compacte d'origine fluviale
- 6- Niveau de la fin de l'activité du port (2<sup>e</sup> moitié du I<sup>er</sup> siècle ap. J.-C.)
- 7- Niveau du début de l'activité du port (vers 30 av. J.-C.)
- 8- Couche de coquilles
- 9- Niveau de la 1<sup>ère</sup> moitié du II<sup>e</sup> siècle av. J.-C. (amphore gréco italique, marqueur de datation)

Coupe stratigraphique du sondage.

Ces amphores sont produites pour le transport du vin de Campanie. Cette région et le sud de l'Italie, colonisés par les grecs au VIII<sup>e</sup> siècle av. J.-C., garderont le nom de « Grande Grèce » jusqu'à leur annexion par Rome au cours du III<sup>e</sup> siècle av. J.-C.

Ce commerce de vin était destiné aux populations locales comme le montrent les amphores de même type retrouvées en grand nombre dans le lit du canal de la Robine et près des sources de l'oppidum Montlaurès à Narbonne, mais leur distribution s'est largement étendue dans toute la région jusqu'à Toulouse.

Lors de cette découverte inédite, l'existence d'un commerce maritime important de la première moitié du II<sup>e</sup> siècle av. J.-C. a déjà été pressentie, faisant de La Nautique le port maritime le plus ancien connu à ce jour à Narbonne.



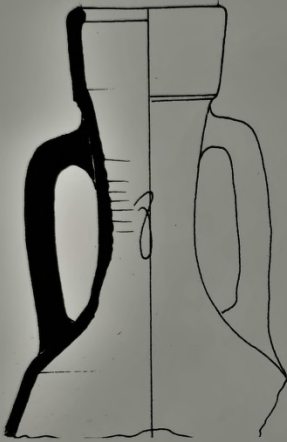
*Dégagement des niveaux archéologiques à l'outil à main et au jet d'eau.*



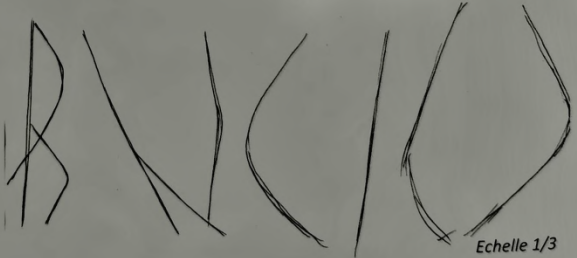


A  
BVCIO

B  
BVCIO



0 AE



Echelle 1/3

Marques digitées et peintes, timbres et graffitis sur amphores type Pascual 1.



1



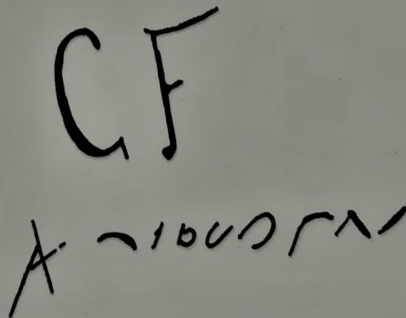
2



Echelle 1,5



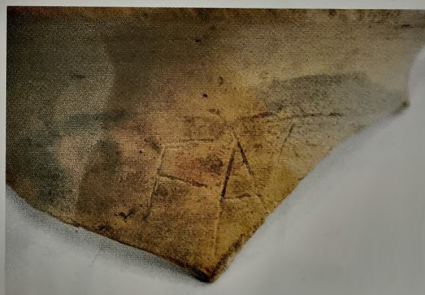
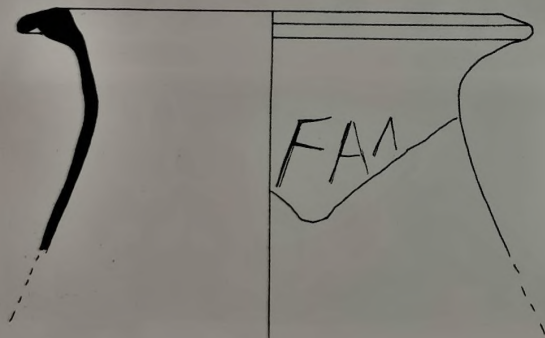
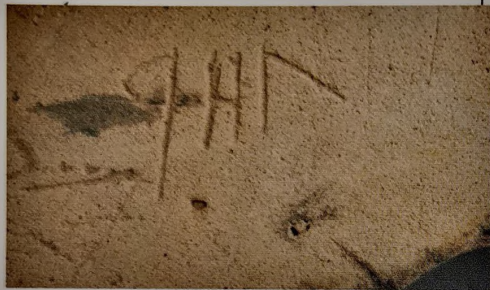
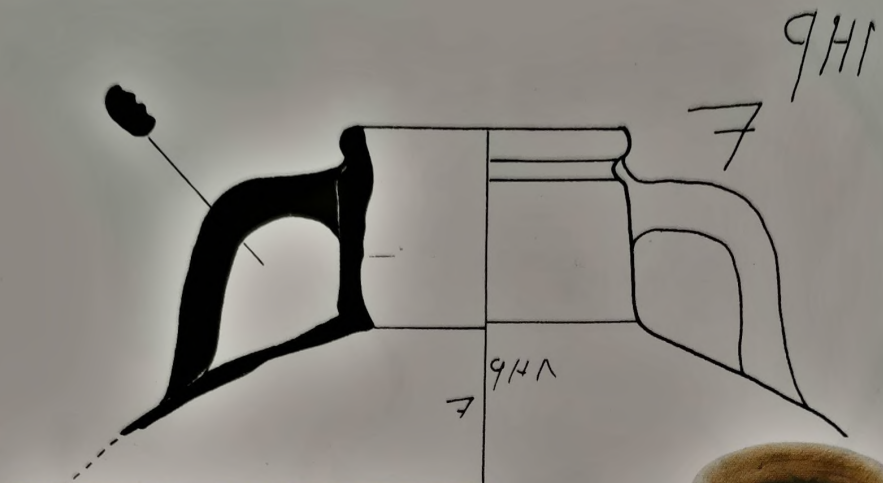
3



Echelle 1/3

1 et 2. Marques digitées et timbres sur amphores type Pascual 1.  
 3. Inscriptions peintes sur un col d'amphore Dressel 7-11 de Bétique type A-BET Dr7-11.



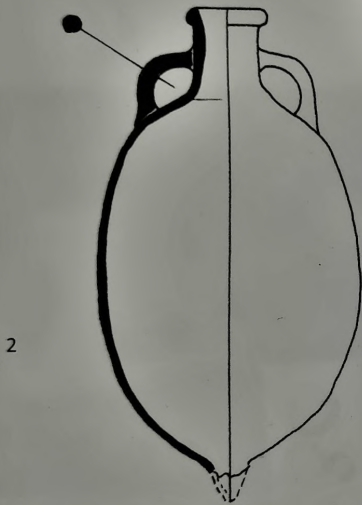
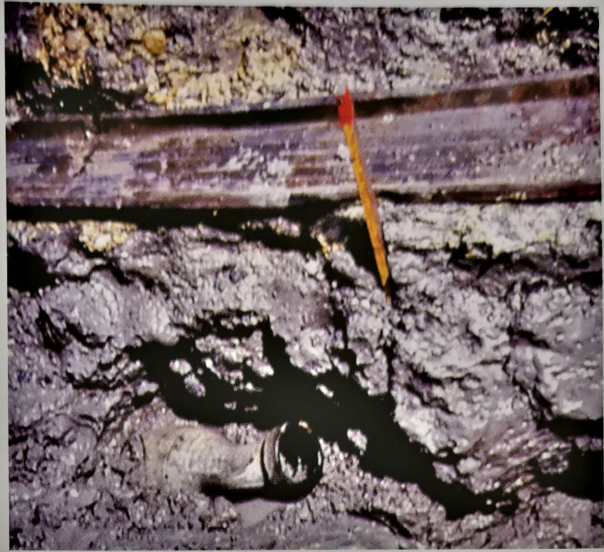
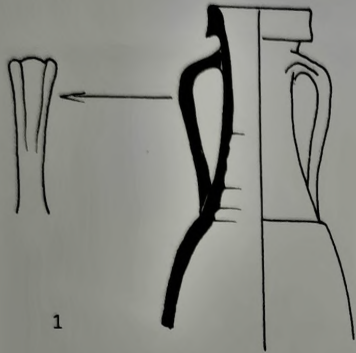


Echelle 1/2

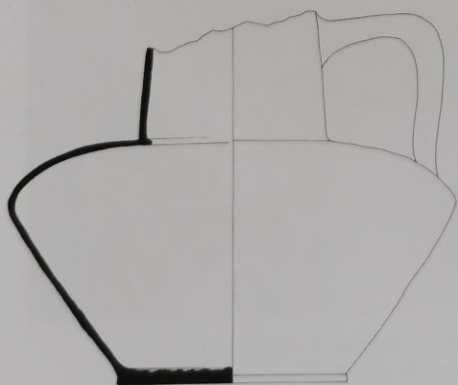
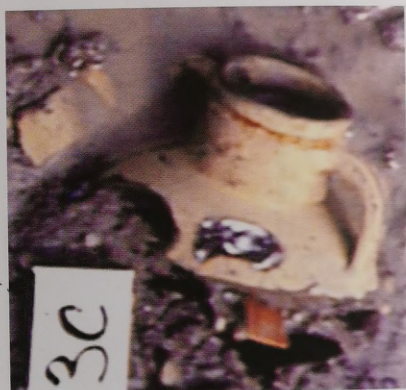
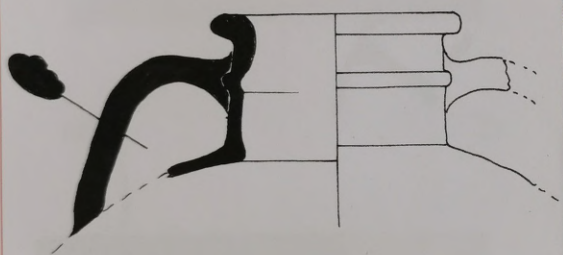
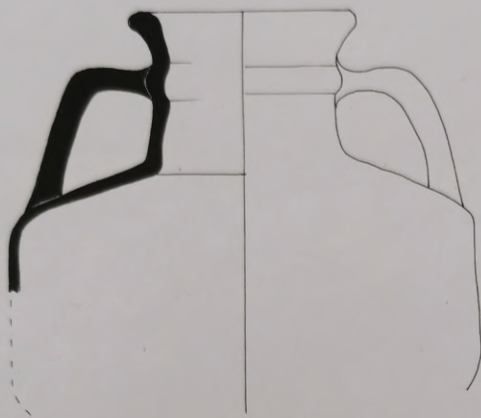


Echelle 1

Graffitis sur amphorette, urne et sur un tesson de céramique commune.



1. Amphore Dressel 12 de Bétique type A-BET Dr12 – début du 1<sup>er</sup> siècle av. J.-C.
2. Amphore à huile de Bétique type A-BET Dr20A – fin du 1<sup>er</sup> siècle av. J.-C.
3. Amphore italique type A-ITA Dr1C – 1<sup>er</sup> siècle av. J.-C.
4. Amphore gauloise type A-GAUL 3 – 2<sup>e</sup> moitié du 1<sup>er</sup> siècle ap. J.-C.

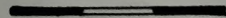
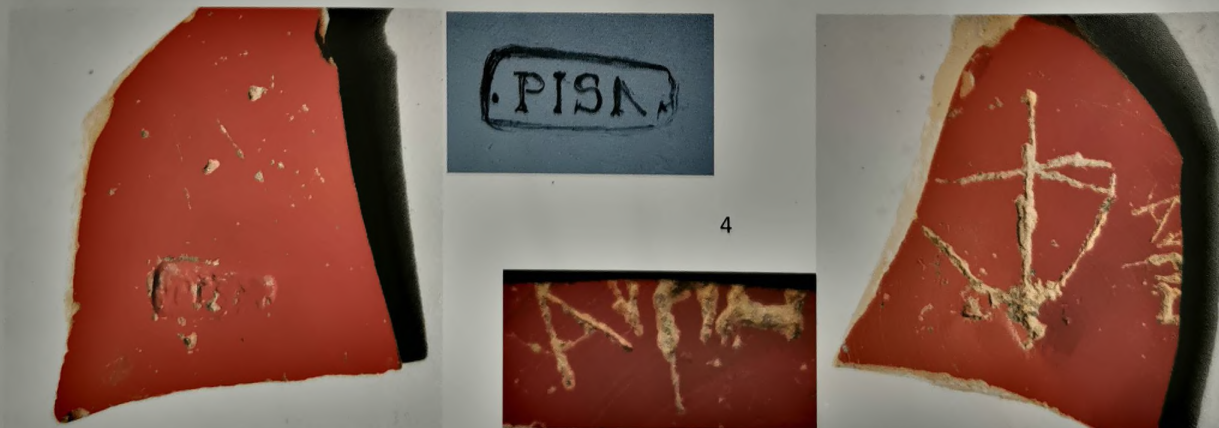
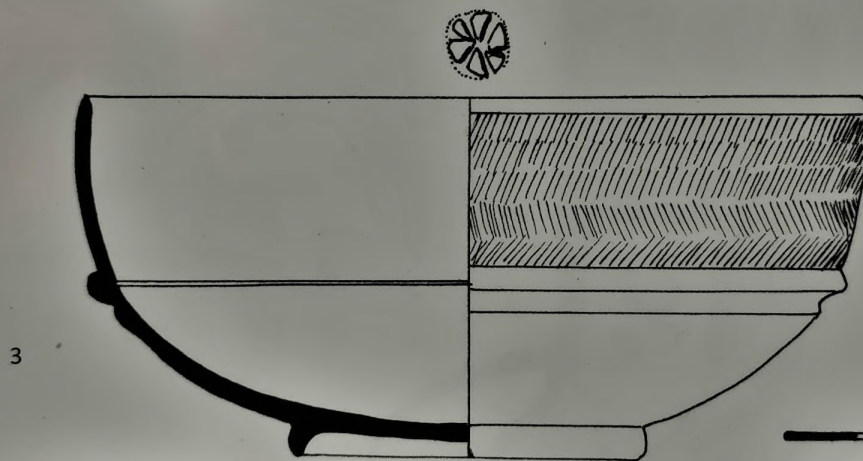
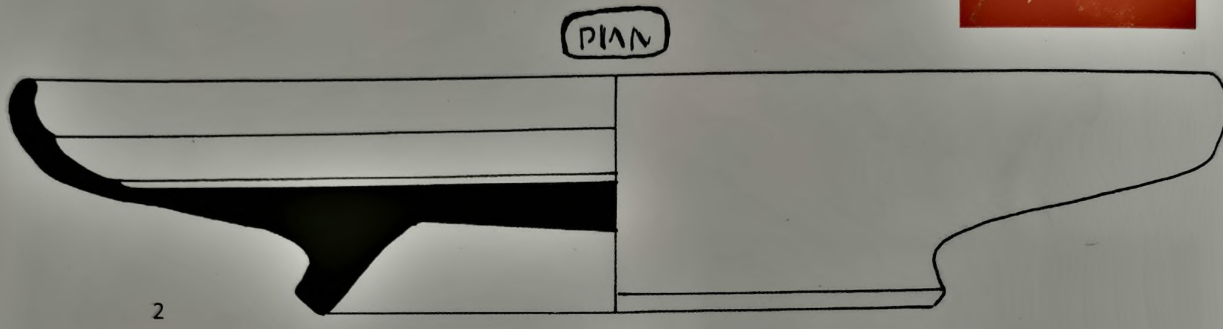
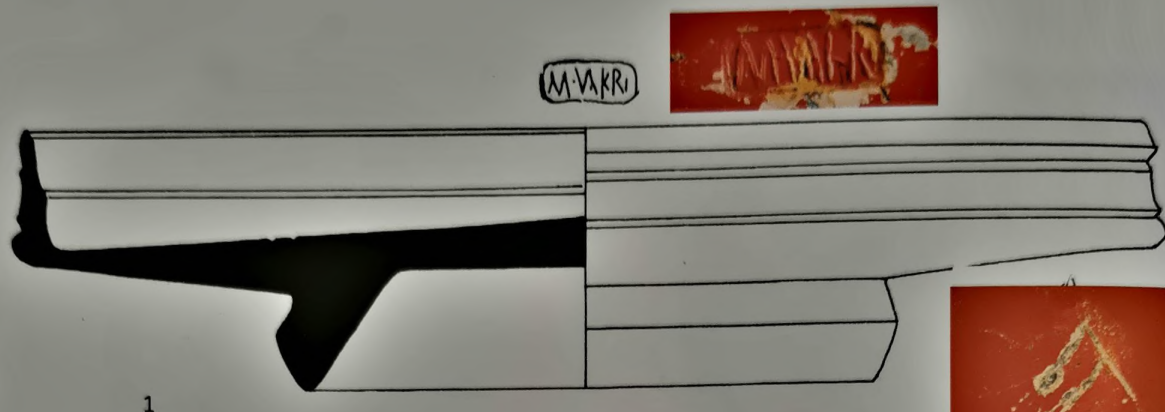


*Amphorettes et cruches.*

Echelle 1/4



Lampes à huile du 1<sup>er</sup> siècle av. J.-C. Elles portent toutes les traces de leur utilisation.



Echelle 1

1. Assiette type SIG-IT 19.1 avec timbre et graffiti.
2. Assiette type SIG-IT 4.2 avec timbre.
3. Bol type SIG-IT 33.1 avec timbre.
4. Un tesson avec timbre et graffiti représentant une ancre stylisée associée à une inscription.



Echelle 1/10<sup>e</sup>



*Différents modules d'amphores gréco-italiques datées de la 1<sup>ère</sup> moitié du II<sup>e</sup> siècle av. J.-C.*